

För hög eller för låg värme på radiatorer

Siemens RVA 46

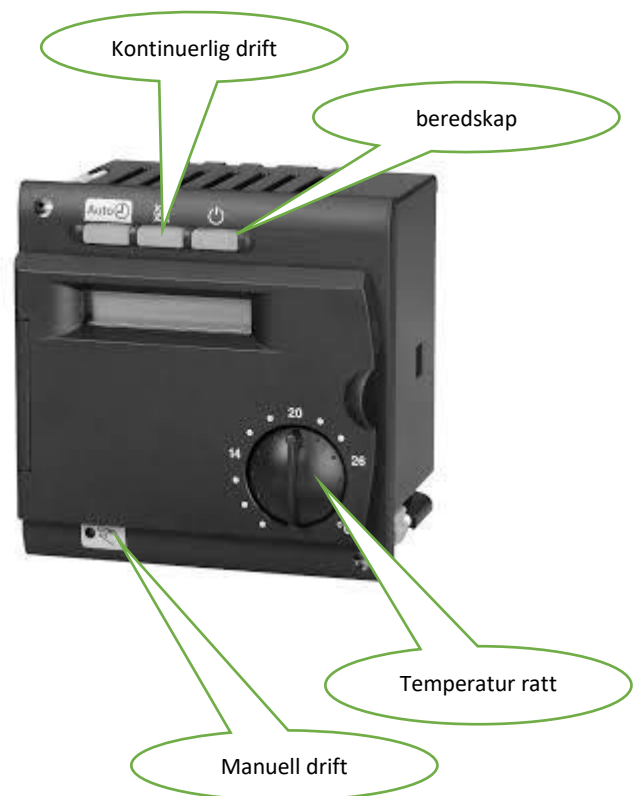
Kontrollera att regulatorn inte är ställd på manuell drift eller beredskap.

Om driftsätt Auto är vald kan tiden vara fel och nattsänkningen är aktiv (ställs in på meny 1).

Kontrollera att en lämplig värmekurva är inställd.

Reglermotor kan vara trasig, den bör öppna respektive stänga om temperatur ratten ökas-minskas.

Kontrollera att cirkulationspumpen fungerar.



Siemens RVS 46

Kontrollera att regulatorn inte är ställd på manuell drift eller standby.

Om driftsätt Auto är vald kan tiden vara fel och nattsänkningen är aktiv.

Kontrollera att en lämplig värmekurva är inställd.

Reglermotor kan vara trasig, den bör öppna respektive stänga om temperatur ökas-minskas med OK+ och ESC-

Kontrollera att cirkulationspumpen fungerar.



Om reglermotor eller reglercentral verkar trasig kan man i manuell drift ställa in motor för hand, genom att vrida på reglaget försiktigt och ställa in en lämplig temperatur till radiatorerna.



Reglermotor Siemens

Danfoss ECL110

Kontrollera att regulatorn inte är ställd på manuell drift, normalt driftläge är Komfort.

Reglermotor kan vara trasig, den bör öppna respektive stänga om temperatur ökas-minskas med + och –

Kontrollera att en lämplig värmekurva är inställd.

Kontrollera att cirkulationspumpen fungerar.



Manuell drift=5 sec

Danfoss ECL100 M

Kontrollera att regulatorn inte är ställd på handdrift, normalt driftläge är "solen"

Reglermotor kan vara trasig, den bör öppna respektive stänga om temperatur ökas-minskas med + och – (översta vredet)

Kontrollera att en lämplig värmekurva är inställd.

Kontrollera att cirkulationspumpen fungerar.



Hand drift

Om reglermotor eller reglercentral verkar trasig kan man i manuell/hand drift ställa in motor för hand, genom att trycka in frikopplingsknappen på undersidan och vrida på reglaget försiktigt, ställ in en lämplig temperatur till radiatorerna.



Reglermotor Danfoss

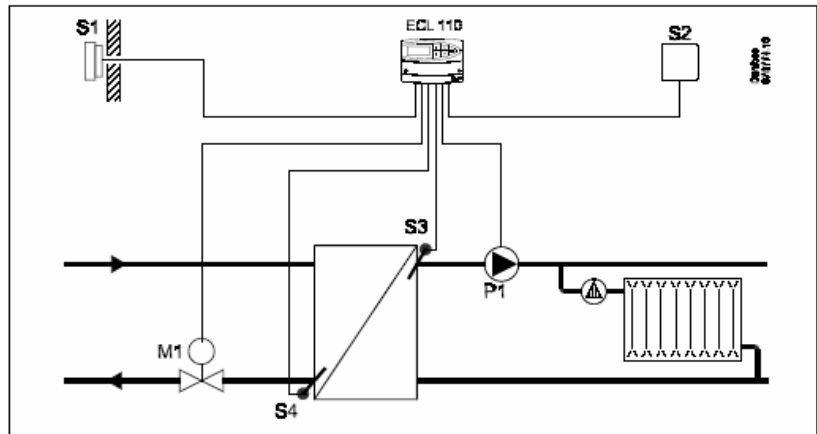
frikopplings knapp

Manualer för respektive regulator finns på vår hemsida.

<http://okxvarme.se/manualer/>

Reglering av värmen

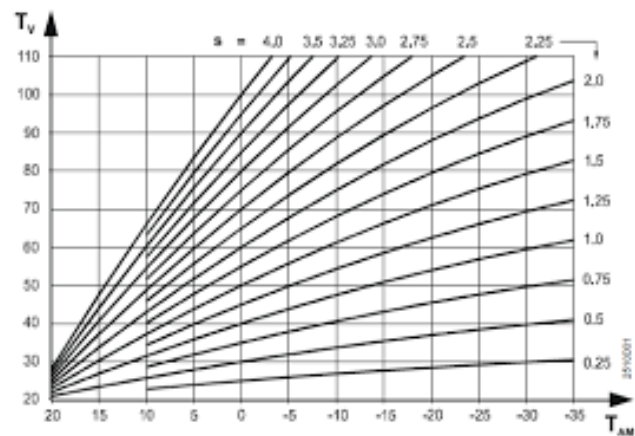
Alla typer av regleringar fungerar i princip likadant. Ute givaren S1 känner av temperaturen och med hjälp av värmekurvans lutning styr reglercentralen reglermotorn M1 att släppa ut rätt temperatur till radiatorerna, detta registreras av framledningsgivaren S3. För ökad komfort kan man komplettera med en ingivare S2.



Exempel på inkoppling av reglercentral

Värmekurva

Ett högt värde på värmekurvan ger en hög temperatur på radiatorerna vid låg ute temperatur, för bästa ekonomi så väljer man en så låg kurva som möjligt.



Värmekurva för reglering av värme

Säkerhetsventil varmvatten-kallvatten (blå ratt)

Vid normal drift släpper ventilen alltid ut mer eller mindre "expansionsvatten" (från några droppar till någon deciliter per dygn). Om huset har långa kall- och varmvattenledningar, tas en del av expansionen upp av dessa och endast en mindre mängd släpps ut genom säkerhetsventilen. I ett ledningssystem med korta kall- och varmvattenledningar måste i princip hela expansionen släppas ut via säkerhetsventilen.

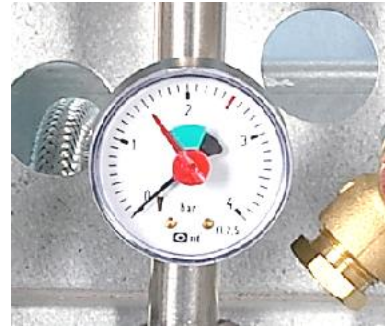
Du bör vid behov ställa ett kärl under säkerhetsventilernas spilledningar och tömma – eller ännu hellre dra en slang från spilledningarna till golvbrunnen.

Säkerhetsventilens funktion bör kontrolleras 2–3 gånger om året. Vrid rattens moturs så ska det börja strömma ut vatten. Fortsätt vrida moturs tills ett knäpp hörs då skall ventilen stänga. Kontrollera att säkerhetsventilen är helt stängd



TRYCK

Manometern visar trycket i husets värmesystem. Det ska normalt ligga mellan 0,5 och 1,0 bar. Den nedre skalan visar temperaturen ut till husets värmesystem.



PÅFYLLNING

Öppna påfyllningsventilen försiktigt tills trycket ligger mellan 0,5 och 1,0 bar. Sjunger trycket obefogat kan det bero på en läcka någonstans i husets värmesystem.



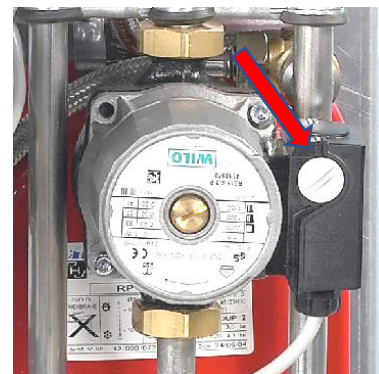
CIRKULATIONSPUMPEN har tre inställningslägen

Normalt ska pumpen vara inställd på det lägsta värdet (hastigheten). Har Du ett mycket stort hus kan mellanläget kanske vara lämpligare.

Bilden visar Wilo cirkulationspump.

Grundfos-pumpen har inställningsvredet på sidan.

Cirkulationspumpen (Grundfos alt. Wilo) luftas genom att lossa den för-kromade täckskraven. Pumpen ska vara avstängd (bryt strömmen).



SÄKERHETSVENTIL värmesystem (röd)

Säkerhetsventilens funktion ska kontrolleras med jämna mellanrum.

Vrid ratten moturs så kommer det att strömma ut vatten. Fortsätt vrida moturs tills ett knäpp hörs då skall ventilen stänga.

Kontrollera att säkerhetsventilen är helt stängd.



Källa: Ke-therm, Alstom ,Redan